

理事会・合同委員会が開催されました

標記会議が下記により開催され、その概要は次の通りでした。

〔理事会〕

1. 日 時 平成17年3月8日（火） 12:30～14:00
2. 場 所 振興会 大講堂
3. 出席理事数 29名
4. 議 題

1) 振興会定款の変更について

公益法人法の抜本的改正に対処し、且つ、今後の効率的な組織運営をするための改正定款（案）の要点について説明された。

- ・定款変更の必要性
- ・現行定款の現状と経緯
- ・モデル定款の背景と指導基準
- ・現行定款、モデル定款、各県定款との比較概要
- ・総務委員会での改正定款（案）の重点審議事項
- ・事前相談による主務官庁の指導及び見解
- ・定款承認及び各種規程、規約検討スケジュール
- ・円滑に総会を運営するため、新たに内規的なものを設けることも提案された。

また、改正定款の工夫された分かり易い表現及び特筆すべき項目の抽出などの解説資料を作成することとした。

変更概要を検討し、次回の理事会で取り纏めることとした。

〔合同委員会〕

1. 日 時 平成17年3月18日（火） 12:30～14:00
2. 場 所 振興会 大講堂
3. 出席委員数 30名
4. 議 題

1) 各委員会の事業報告

総務、業務、経営、教育、金融委員会の各委員会が16年度中に審議された事業と課題等について報告された。

これに伴い、次の主な意見が出された。

- ・リサイクル法の実施に伴う料金預託收受及び預託済確認印押印実務を円滑に実施するための具体的な方策をさらに検討されたい。
- ・入庫促進等広報活動の必要性とその費用対効果を検討されたい。
- ・自動車税納税確認押印業務が振興会窓口でも可能となるが、今後は納税証明書のない場合の対応策も検討されたい

今後の委員会検討課題として取り組むことが確認された。

〔理事会〕

1. 日 時 平成17年3月18日（火） 14:30～17:00
2. 場 所 振興会 大講堂
3. 出席理事数 30名

4. 議 題

1) 平成17年度事業計画及び収支予算(案)の骨子について

標記について、計画案等の説明を行った。

これに伴い、次の主な意見が出された。

- ・ 会員割会費の認証と指定との格差に関連して、定款の見直しとの整合性を図ると同時に指定協の存在意義についての検証を行うなど、今後の振興会への融合性を検討されたい。〔振興会関連〕
- ・ 教育研修事業として現行の低電圧、CNG車研修会の他に新たに専門技能教育の具体的事業を検討することから、改めて予算修正をすることとした。〔商工組合関連〕
- ・ 企業会計として成り立つ収支のバランスがとれた組合事業を展開されたい。また、事業執行に伴う成果への検証も実施されたい。〔商工組合関連〕
- ・ 商工組合の販売に伴う売掛金の対処について代金振込料のサービスなど効率的な回収方法を検討願いたい。〔商工組合関連〕

以上、審議の結果、事業計画及び予算(案)の大綱については、承認された。

1-2) 暫定予算の承認について

4月から5月総会までの2ヶ月間の暫定予算について、資料により説明が行われ、審議の結果、承認された。

2) 振興会定款の変更について

標記について事務局から資料により説明が行われ、17年度の総会提出議案として承認された。

また、第5章の総会について、総会の円滑な運営を図るための総会運営規程を新たに創設し、定款上へ明示することも承認され、具体的な内容は、総務委員会にて検討することとした。

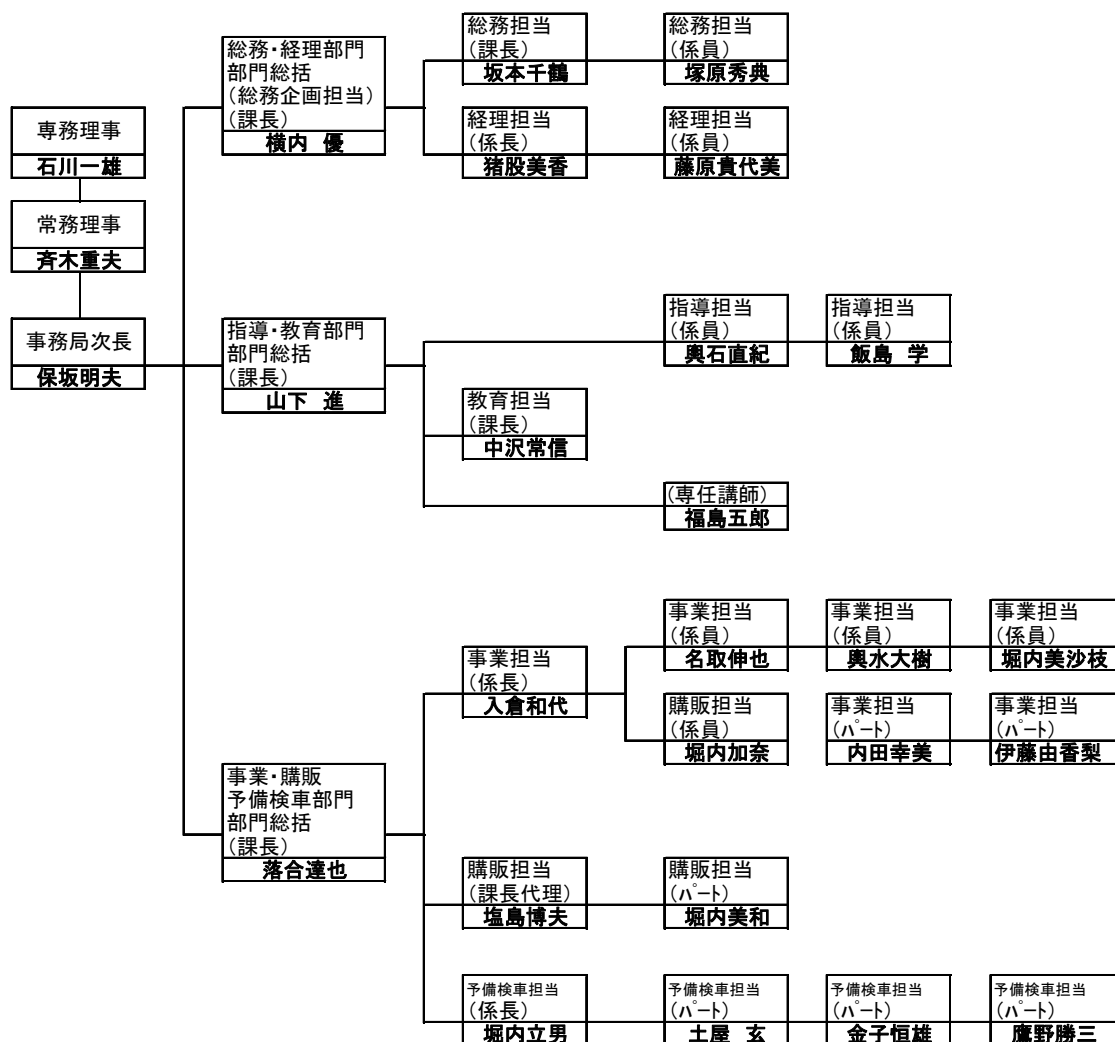
車検期間の見直し問題について

「車検期間の見直し」問題は、3月25日開催の閣議において「四輪車の期間延長」は見送りとなりました。

しかし「小型二輪車は、初回車検を2年から3年に延長、6ヶ月定期点検の廃止」との結論であり、心配された「乗用車の車検期間見直しの継続審議」も記述がなく、言及されていないことから、当業界の意向が認められた内容となっています。

この結果については、「車検期間見直しに関する総決起大会」をはじめ、業界が一丸となって現行の車検期間の妥当性を広く訴えてきたことが社会的に評価されたものと思われます。

会員皆様のご理解とご協力ありがとうございました。



普通車・軽自動車検査業務量（継続検査等件数）

（17年3月）

	合計	指定	認証	小計
普通車	23,531	16,260 (69.1%)	5,966 (25.4%)	22,226 (94.5%)
(前年同月)	24,626	16,952 (68.8%)	6,250 (25.4%)	22,842 (94.2%)
軽	11,448	5,933 (51.8%)	4,645 (40.6%)	10,578 (92.4%)
(前年同月)	10,813	5,601 (51.8%)	4,318 (39.9%)	9,919 (91.7%)
合計	34,979	22,193 (63.4%)	10,611 (30.3%)	32,804 (93.7%)
(前年同月)	35,439	22,553 (62.3%)	10,568 (30.7%)	33,121 (93.0%)