

=お知らせ=

## 「車ふれあい祭り2014」を開催しました

「車ふれあい祭り2014」は、会員・組合員の皆様多数のご協力により大盛況のうちに開催することができました。

ご協力ありがとうございました。

- ◇開催日時 9月20日（土）10：00～15：00
- ◇開催場所 アイメッセ山梨（甲府市大津町2192-8）
- ◇入場者数 約3,000名

### ◎点検整備推進イベント

- 日常点検教室 45名
  - 子ども110番のお店・ぬりえコーナー 250名
  - 懐かしの車展示（二輪・四輪） 42台
  - チャリティーグルメ収益金 102,295円
  - マイカー点検クイズ・スタンプラリー・アンケート 631名
  - お楽しみ抽選会 631名（内マイカー点検賞 159名）
  - ドライブシュミレータ 70名
  - 子ども安全免許証 120名
  - リフレクボックス 62名
- （反射材の効果や重要性を確認）



点検整備推進イベント（懐かしのクルマ展示）



自動車整備技能競技大会

## マイカー点検クイズ・スタンプラリー・アンケートの集計結果

当日、来場されたお客様に実施しましたクイズとアンケート調査の結果を報告致します

回収枚数 631枚



### マイカー点検クイズ・スタンプラリー

まずはスタンプラリーコーナーへ行って  
クイズに答えてスタンプを集めよう!

**Q1** このステッカーの名前は何ですか?  
〇〇・〇〇済みステッカー 〇に入る言葉を書いてください。



※ヒント:  
定期点検整備を確実に実施した自動車であることを示すために、助手席側上部の前面ガラスに貼付されています。

答え、「点検・整備」済みステッカー

○正解率 90%

不正解の回答例 定期点検整備

スタンプQ1



**Q2** 下の「 」に入る言葉を書いてください。  
平成26年のマイカー点検キャンペーンのスローガンは?

※ヒント:「ステージ」の看板を見てみて

それいいね! 安全シェアする「 」

答え、マイカー点検

○正解率 93%

不正解の回答例 マイカー、点検

スタンプQ2



**Q3** このマークの名前は何でしょう?  
下の〇に入るアルファベットを書いてください。  
「〇〇〇マーク」



※ヒント:  
車検・点検整備は、国から認証を受けたAMSマーク「安心と安全のマーク」の看板がある自動車整備工場どうぞ!

答え、「AMS」マーク

○正解率 89%

不正解の回答例 安全と安心の

スタンプQ3



**Q4** 第20回山梨県自動車整備技能競技大会の内容は次のうちどれでしょう?

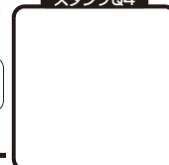
※12:00まで

1. 12ヵ月点検 2. 24ヵ月点検

答え、「1. 12ヵ月点検」

○正解率 72%

スタンプQ4



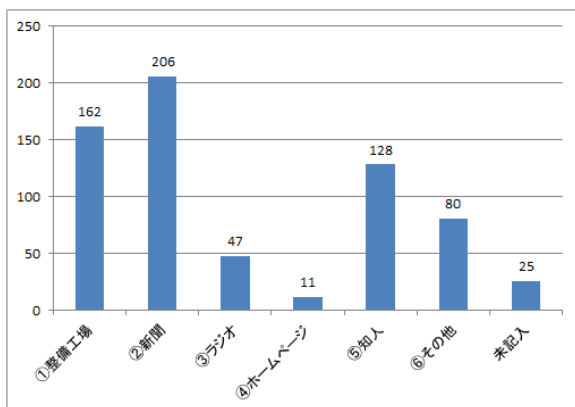
## STEP 2

# ご来場アンケート

「マイカー点検クイズ」に挑戦したら、アンケートに答えよう!

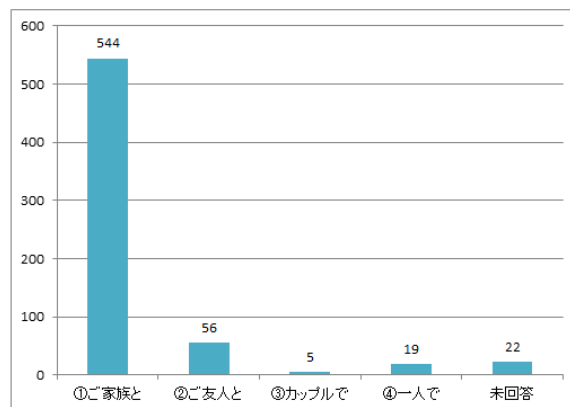
■ 今回の「車ふれあい祭り」を何で知りましたか?

- ①整備工場 ②新聞 ③ラジオ ④ホームページ ⑤知人  
⑥その他( )



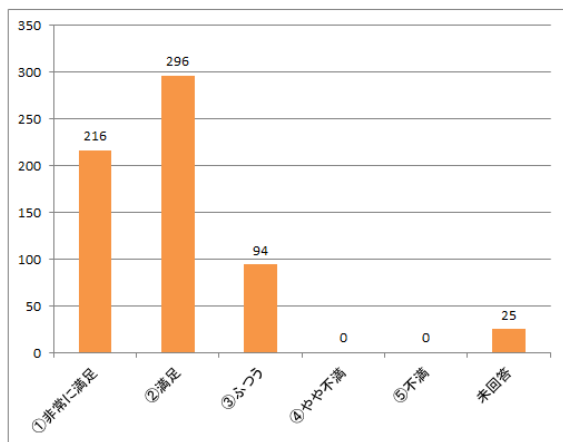
■ 今回の「車ふれあい祭り」は、どなたとご来場になりましたか?

- ①ご家族と ②ご友人と ③カップルで ④一人で



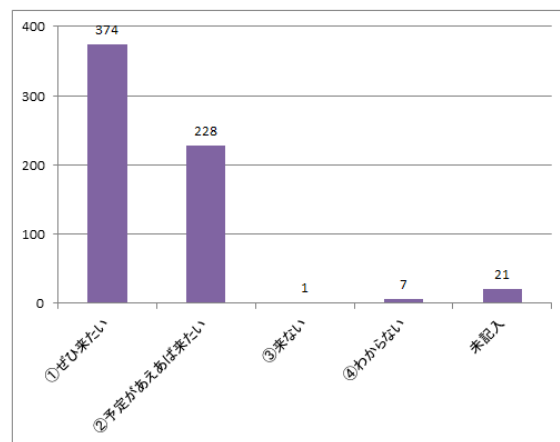
■ 「車ふれあい祭り」は、いかがでしたか?

- ①非常に満足 ②満足 ③ふつう ④やや不満 ⑤不満



■ 次回もこのようなイベントがありましたらご来場いただけますか?

- ①ぜひ来たい ②予定があれば来たい ③来ない ④わからない

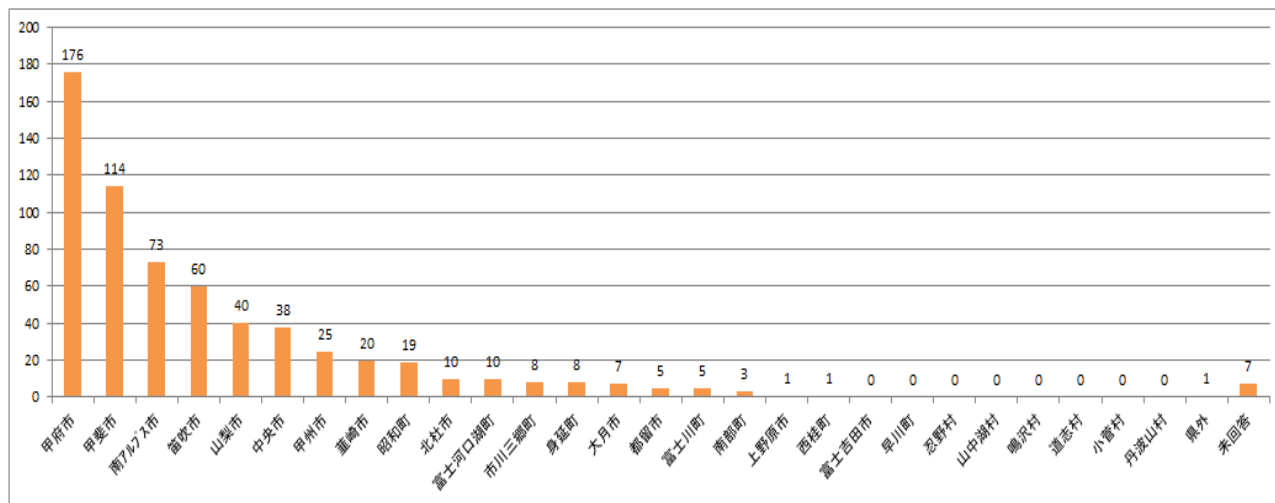


■ その他、何かメッセージがありましたらご記入ください。

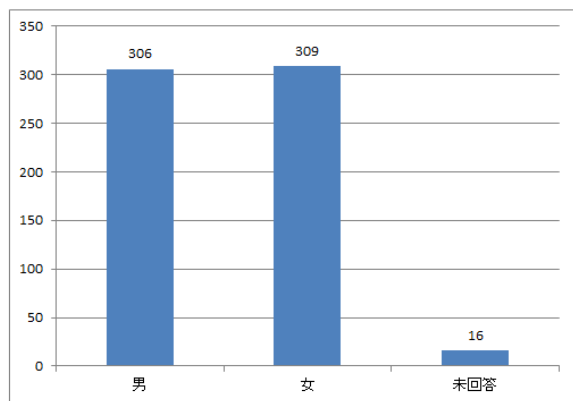
( )

- ・車もトックュージャーもマーチングもステキでした!
- ・マーチング感動でした。
- ・昔の車がたくさん見られて、子供は喜んでいました。
- ・古くなつかしい車、バイクが、きれいに又、良い状態で維持されていた事に興味した。
- ・屋台の準備が悪い。
- ・たべものをもっと安くしてほしい。
- ・毎年楽しみにしています 無料で子供が遊べてありがたいです。
- ・整備士の技術の高さにビックリした!!
- ・技能大会が近くで見れて良かった
- ・てんけんくん・せいびちゃんの出来が悪い。

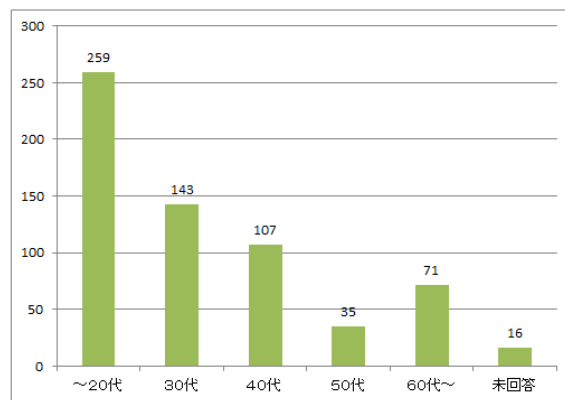
## ■ 来場者のお住まい



## ■ 性別



## ■ 年齢



## 会員の皆様へお願い

「車ふれあい祭り2014」お楽しみ大抽選会において、マイカー一点検賞として（3,000円割引券）159本、来場された皆様が当選されました。

この割引券は、車検・定期点検・一般整備（オイル交換等）時の料金割引券となります。ご利用があったときは、次の事項をご理解の上、ご協力をよろしくお願い致します。

### （実施された自動車整備工場へ）

- 下記の必要事項をご記入下さい。
  - ・ お客様のお名前 ・ 車両番号 ・ 認証番号 ・ 実施工場名
- 利用されました割引券は、平成27年2月27日（金）までにご精算下さい。
- 実施された請求書等の写しを添付して下さい。
- 消費税は割引前金額で計上して下さい。
- 割引金額に満たない場合は請求書の金額までとします。

### マイカー一点検賞

車検・定期点検・一般整備（オイル交換等）につき

**3,000円 割引券**

2014.9/20

アイメッセ山梨

自動車検  
整備推進デー

この香ばしなお店でお楽しみ下さい！

安心と安全のマーク

車検・整備

AMSS

国・県・市町村  
〇〇自動車整備工場

**車ふれあい祭り2014**

（一社）山梨県自動車整備協会 公認工場

車両をご精算下さい

## 第20回山梨県自動車整備技能競技大会が開催されました

9月20日（土）に開催された第20回山梨県自動車整備技能競技大会には、多くの皆様に応援頂き、誠にありがとうございました。

競技内容は、「1年定期点検、日常点検」及び、お客様ご用命事項とその他の故障の整備、並びに基礎測定等の基本技術を競いました。

いずれの競技も各チームの成績は僅差という結果になり、皆様が日頃の実力を遺憾なく発揮されたものと思われます。

出場されました選手の皆様は自信と誇りを持って戴き、日常の整備技術へのフィードバックと後輩の人材育成に、ご尽力くださるようお願い致します。

なお、入賞者は、次のとおりでした。

### ☆ 大会結果 ☆

優 勝	南アルプス南支部		
	〔監督〕	杉下 修	杉下自動車整備工場
	〔選手〕	沢登 雄二	豊自動車工業所
		津嶋 正	(有)カーセンター小宮山
準優勝	南巨摩南支部		
	〔監督〕	近藤 一広	(有)望月自動車工業
	〔選手〕	望月 健太郎	(有)望月自動車工業
		山本 裕也	(有)望月自動車工業
第3位	韮崎支部		
	〔監督〕	田中 輝彦	田中自動車工場
	〔選手〕	五味 孝志	アップダウン
		齋藤 哲郎	アップダウン



優勝 南アルプス南支部



準優勝 南巨摩南支部



第3位 韮崎支部

多くのご声援ありがとうございました。

優勝された南アルプス南支部の選手は、平成27年秋に開催される全国大会に県代表として出場します。皆様の応援をよろしくお願い致します。



## 第20回山梨県自動車整備技能競技大会講評

清水競技委員長

選手の皆様、今日は朝早くから大変お疲れ様でした。

大会役員の皆様はじめ、競技委員並びに大会関係者の皆様には、大会運営にご尽力戴きまして、ありがとうございました。また、盛大な応援を戴きました皆様に心より御礼申し上げます。

県下全18チームの中、最も優秀な成績を挙げられました南アルプス南支部の選手の皆様、誠におめでとうございます。日頃の研鑽とご努力に心から敬意と感謝を申し上げます。

この度の技能競技大会の競技は、「1年定期点検整備、日常点検」をベースにした点検作業と故障整備の正確性を競う「実車競技」、測定作業や基礎的な知識を競う「基礎作業競技」の2部門で実施させていただきました。

「安全確保・環境保全」の基本となる、「1年定期点検」の点検整備技術を競うことは、確実な点検整備の実施と適切な故障診断の発見につながり、お客様の厚い信頼を頂き事業場の入庫促進にもつながるものであります。

選手の皆様は、チームとして、声掛けなど連携良く、テキパキとした動きの中で、安全に配慮され、手際良く点検作業を行っていたと思います。

実車の基本作業を安全確実な状態で行っているか、また、故障設定問題に対しては故障探究手順が的確か、エンジン故障についてはサーキットテスタやコードリーダーが十分活用されているかなどがポイントとなりました。

優勝された南アルプス南支部の得点は、200点満点中 実車競技140点、基礎競技24点で合計164点、

2位の南巨摩南支部の得点は、実車競技129点、基礎競技26点で合計155点、3位の韮崎支部の得点は、実車競技123点、基礎競技32点で合計155点でした。

2位と3位の得点が同点となりましたが、大会規則で同点の場合は「実車競技得点の上位チームとする」となっていますのでこの結果となりました。

実車作業競技に関しては、参加チームの全てが概ね合格点以上の結果でありました。

エンジンが始動しないというお客様からのご用命では、確認した故障現象から整備書、回路図を参照し、サーキットテスタを的確に取扱うことで対処されていました。

コードリーダーを使ったエンジン故障探究については、各選手共、表示された故障コードからの的確に故障部位を判断し、確実な点検作業を実施されていました。

「基礎整備作業」においては、オームの法則に関する問題で若干の差が出てしまったところです。

現在の車両は電気、電子機器のかたまりです、電気の基礎である「オームの法則」に対し更なる理解が必要ですので、今後も研鑽して頂きますようお願いいたします。

しかしながら「実車整備競技」は、各チームの成績が僅差という結果になり、皆様が日頃の実力を遺憾なく発揮されたものと思われます。

結果としての故障原因が分かれば良いという、宝探しの故障探究でなく、診断のプロセスが重要だと感じます。

今後は、あらゆる情報がパソコンとインターネットを利用した方向で進んでいきます。

日整連で取り組んでいるFAINES等も積極的に導入し、新技術に対する情報を取り込み、「スキャンツール活用事業場認定制度」としての「コンピュータ・システム診断認定店」を多くの事業場が取得して頂き、お客様に的確な整備を行う事業場としてアピールすることが求められると思われます。

選手の皆様は、今大会に参加されましたことに、自信と誇りを持って戴き、今後の整備技術へのフィードバックと後輩の人材育成に、ご尽力くださいますようお願い致します。

また、車社会における安全確保と環境保全のため、世の中の変化や技術の進歩に遅れることなく、より高度な整備知識と技術を習得して戴き、お客様の高い信頼と満足を獲得されますことを、ご期待申し上げまして講評とさせていただきます。

## 第20回山梨県自動車整備技能競技大会 設問及び解答

### 第20回山梨県自動車整備技能競技大会競技問題

この競技車両について下記の注意事項を留意の上、お客様の満足度を高めるために、安全確保及び車両を損傷しないように気配りを欠かさず、**日常点検及び1年定期点検整備**を別紙「山梨県自動車整備競技大会用1年定期点検整備記録簿」（以下、点検記録簿という）を主体に実施し、併せて故障箇所を整備しなさい。  
なお、競技車両は、お客様のご用命事項として、「エンジンが始動しない」その他の不具合があります。

競技車両は、前回1年前（走行距離 44,000 km）に2年点検を実施しております。  
現在新車から6年（走行距離55,000 km）経過したものとします。

#### 【注意事項】

1. 問題を受領したら「支部名」「選手名」「ゼッケン番号」を記入し、それ以外は競技開始まで記入しない。
2. 会場アナウンスの案内により監督、選手は、競技前に作戦タイムを5分間行う事とし、作戦タイム終了1分前のアナウンスにて監督は競技エリアから出ること。なお、工具等の準備はこの時間から行えます。
3. **実車競技時間は、競技開始の合図をもって70分間で行います。**
4. **基礎測定競技は、実車競技終了後、作業開始の合図をもって10分間で行います。**
5. **ご用命事項の「エンジンが始動しない」は、出来るだけ率先してこの不具合の修復を行うようにする事。**  
なお、競技開始30分を経過した時点のアナウンスで、「エンジンが始動しない」が明らかに修復できてない場合は、審査員が指導いたします。
6. 危険回避のため、エンジン回転中はシフトレバーをPレンジから動作させないこと。
7. エンジンは必要時間以上作動させない。（長時間のアイドリング、過度のレーシングは不可。現象が確認できたら速やかにエンジンを停止させる事。
8. 現象確認等の為、車両を走行させるなど危険な作業は行わないこと。
9. 点検の結果、部品交換、修理等の必要が生じたときは、その状態を審査員に申告（口頭で説明）し、審査員の指示に従い作業を行うこと。
10. 部品を請求する場合は、部品請求伝票に必要事項を記入し審査員に提出すること。
11. 実車で指示測定部位の測定作業は担当審査員に聞こえるよう発声し、その後作業に入ること。
12. 日常点検及び1年点検結果を「点検記録簿」に記入すること。
13. 「点検記録簿」のうち、点検項目及びチェック欄に当初より 「P」及び「／」 がある箇所は省略する。
14. 「作業報告書」には、故障箇所及び故障の状態などを記入すること。
15. 「観測・測定値報告書」には、測定項目に指定された測定値を記入すること。
16. フロントガラスの定期点検済みステッカーの張り替えは不要とする。
17. 審査員の指示には従うこと。
18. 実車競技終了とは、車両をジャッキダウンし接地させ、安全にお客様にお渡しできる状態とする。
19. 選手は競技終了時間までに問題用紙のすべてを審査員に提出すること。
20. 競技終了時間前に作業が完了した場合、問題用紙を審査員に提出し、車両前方で挨拶をした後その場で待機する。 **【実車競技問題提出時刻が、実車競技終了時刻とする】**

## 実車競技設問設定一覧

	設定部品名	不具合内容
エンジン関係	IG2 ヒューズ	断線
	O2 (A/F) センサ	ヒーター回路断線
	バッテリー・プラス・ターミナル・カバー	欠品
シャシ関係	ヘッドライト左ヒューズ 10A	断線
	左リヤパワーウインドウスイッチ	UP 回路断線
	パーキングレバー	引き代過多（引き代大）

☆印は1年5,000km以下の走行距離によって省略できる項目  
◎印は点火プラグが白金プラグ又はイリジウム・プラグの場合は省略できる項目

## 点検の結果及び整備の概要

自家 ・ 乗用	点検 良好	✓	交換	×	調整	A	清掃	C	省略	P
	分解	○	修理	△	締付	T	給油(水)	L	該当なし	/

山梨県大会用 分解整備記録簿（1年定期点検用整備記録簿写）

別表 6

[illegible]



## 実車競技作業報告書

### 【注意事項】

故障箇所(部品名等)は、正式名称でなく、一般的な名称でも良い。また、整備内容欄の処置項目の中から該当するものに○を付記しなさい。

整備箇所 (部品名などが、なにが)		不具合の状態 (どうなっている)	整備内容 (なにをやった)	備 考
(例)パワー・ステアリング・ベルト		緩み	交換、修理、調整、 締付、その他	
1	I G 2 ヒューズ 10 A	断線	交換、修理、調整、 締付、その他	
2	A / F ( O 2 ) センサ ヒーター回路	断線	交換、修理、調整、 締付、その他	
3	バッテリープラス ターミナルカバー	欠品	交換、修理、調整、 締付、その他	欠品の為取付け
4	左ヘッドランプ ヒューズ 10 A	断線	交換、修理、調整、 締付、その他	
5	リヤ左パワー ウィンドウ サブ スイッチ	アップ回路断線	交換、修理、調整、 締付、その他	
6	パーキング ブレーキ レバー	引き代過大	交換、修理、調整、 締付、その他	

## 実車競技観測・測定報告書

### 【注意事項】

故障箇所(部品名等)は、正式名称でなく、一般的な名称でも良い。また、整備内容欄の処置項目の中から該当するものに○を付記しなさい。

No.	観測・測定項目	観測・測定値	備考
1	ダイアグコード No.	P0031	
2	異 常 系 統	02 (A/F) センサヒータ性能低下 B1 S1	資料通り
3	ブレーキペダル遊び	1 ~ 6 mm	
4	ブレーキペダル 踏み込んだときの床板とのすき間	75以上 mm	
5	パーキング・ブレーキの引きしろ	1 2 ~ 1 8 ノッチ	基準ノッチ 以上
6	タイヤ空気圧 (フロント右)	220 (±30) kpa	
7	タイヤ空気圧 (フロント左)	220 (±30) kpa	
8	タイヤ空気圧 (リヤ右)	220 (±30) kpa	
9	タイヤ空気圧 (リヤ左)	220 (±30) kpa	
10	スベアタイヤ空気圧	420 (±30) kpa	

## 基礎測定作業問題

### 問題 1

机上有る測定物について、指定する部分をノギスにて測定し解答欄に記入せよ。

- ① クラッチ・フェーシングの残り深さ（①の部位）
- ② バルブ・スプリング自由長
- ③ パイプ内径の偏心量（長径－短径）

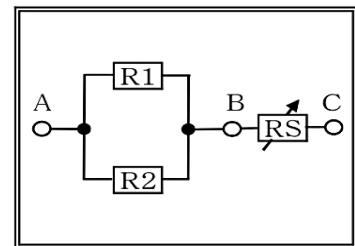
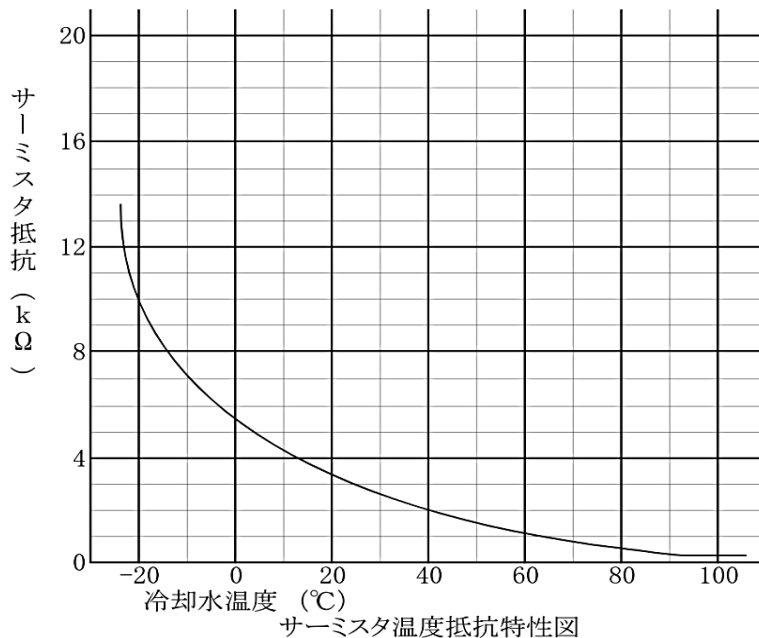
①クラッチ・フェーシング 残り深さ	②バルブ・スプリング自由長	③パイプ内径の偏心量
<b>1.00</b> $\pm 0.50$ mm	<b>46.50</b> $\pm 1.00$ mm	<b>1.00</b> $\pm 0.50$ mm

### 問題 2

- ① 机上有る電気回路において、「R1」「R2」の抵抗を実測し下表の最も近い数値を選び番号で答えよ。  
(単体測定可)
- ② 選んだ数値を「R1」「R2」の抵抗値とした場合、「RS」が冷却水に浸っている状態で、冷却水温度が「40℃」であれば、B点の電位は何Vになるかを計算で答えよ。  
ただし、A点を  $V_{cc}$ 「5.6V」、C点を  $Gnd$ 「0.0V」とする。  
(「RS」の抵抗値は、下のサーミスタ温度抵抗特性図を用い、計算の答えは小数点第2位を四捨五入して記入)
- ③ また、「R2」へ 0.7mA の電流が流れた場合、「RS」は何Ωになり、同時に冷却水温度は、ほぼ何度になるか求めよ。  
ただし A－C 間の電位差は②及び、「R1」、「R2」の抵抗値は①と同様とする。  
(「RS」の抵抗は計算で、冷却水温度は「サーミスタ温度特性図」から読取ること)

表

番号	1	2	3	4	5	6
抵抗値	1.5 kΩ	2 kΩ	3.5 kΩ	6 kΩ	12 kΩ	13.5 kΩ



解答欄

① R1	① R2	② 40℃時B点電位
<b>2</b>	<b>4</b>	<b>3.2</b> V
③ RS 抵抗値	③ 冷却水温度	
<b>0.5k又は 500</b> Ω	<b>80</b> °C	

## 暴力団等による不当行為への対処研修会の開催について

自動車関連事業を経営する上で、暴力団等から機関誌の購読、広告料、賛助金等あらゆる名目での不当な要求及び事故、トラブル、不祥事等を理由に因縁をつけられ狙われます。

これに対し、暴力団等による不当・不正な要求及び行為に対しては毅然とした姿勢で阻止しなければなりません。

そこで、県内の暴力団等の実態並びに不当行為に対する適切な対処法を学ぶことを目的として、山梨県警察本部のご協力により、標記研修会を下記により開催しますので、会員の皆さん多数のご出席をお願いします。

◇開催日 **10月23日(木) 17:30~19:30**

◇開催場所 (一社) 山梨県自動車整備振興会 大講堂

◇参加対象者 会員、関東運輸局山梨運輸支局、自動車関係団体等

◇研修内容  
・山梨県内における広域暴力団の実態  
・暴力団等による不当要求行為の具体的な対応策

◇その他 「責任者選任届出書」「定期講習受講申込書」は、本誌巻末にあります。  
また、振興会ホームページ (<http://www.ams.or.jp>) の「会員ページ」からもダウンロードできます。

必要事項を記入の上、**10月17日(金)**までに総務課へお申し込み下さい。



### 初めて受講される方へ（不当要求防止責任者講習）

暴力団等による不当要求に対して、事業者等が対応するためには、暴力団等に適切に対応できる不当要求防止責任者を選任する必要があります。

不当要求防止責任者の役割は、主に次の事項となります。

- ・不当要求に対する各事業所の内部体制の整備
- ・不当要求による被害が発生した場合の被害調査  
及び警察等への連絡
- ・社員等に対する不当要求についての指導・教育の実施

今回の研修は、選任時講習を兼ねますので不当要求防止責任者の選任を希望される方は、「**責任者選任届出書**」に必要事項を記入の上、必ず押印してご提出下さい。

なお、受講を終えると右の受講修了書が交付されます。



### 既に不当要求防止責任者に選任されている方へ（定期講習会）

今回の研修は、既に責任者に選任されている方の定期講習も兼ねますので、受講をお薦めします。

なお、受講希望者は、「**定期講習受講申込書**」に必要事項を記入の上、ご提出下さい。

## 車検予約システムの入替について

現行システムは導入より6年を経過し、機器の部品供給等が困難となるため、車検予約システムの入替を行います。

入替に伴う変更点及び日程は下記のとおりです。

### ◇変更点

#### ①インターネットによる予約

操作方法については現行システムと変更ありません。

画面表示されるイメージは若干変更されます。

The screenshot shows the '車検予約システム ログイン' (Car Inspection Reservation System Login) page. It includes a login form with fields for '認証番号' (Authentication Number) and 'パスワード' (Password), both marked as '(半角数字)' (Half-width numbers). A 'ログイン' (Login) button is at the bottom. Below the login form is a 'トピックス' (Topics) section with a notice about system maintenance on August 13th. To the right, there is a sidebar with navigation links like '車検予約', '予約受付', '予約取消', etc. The main content area shows the '予約受付' (Reservation Reception) screen, which includes a dropdown for '検査場' (Inspection Station) and a table for selecting inspection dates. The table has columns for dates from 2009/01/30 to 2009/02/09 and checkboxes for different inspection types (1ラウンド to 7ラウンド). A '登録確認' (Registration Confirmation) button is at the bottom of the table.

#### ②電話予約

電話による予約(Tel055-263-2323)も従来どおりの手順で行うことが可能です。

#### ③検査予約の会員による確認(検査票への印字)

操作方法については現行システムと変更ありません。

印字用プリンタが現在使用しているものから変更されます。



### ◇日程

#### 予約システムの停止期間

⇒ 11月2日(日) 午前9:00～11月3日(月・祝日)  
正午までの1.5日間程度一時的に停止いたします。

#### 新システムによる予約受付開始

⇒ 11月3日(月・祝日) 午後1:00～

新システムによる予約確認・印字の開始⇒ 11月4日(火) 午前7:30～



## 予備検査場検査機器校正を実施します

予備検査場の検査機器は精度維持、管理を継続するため校正を実施いたします。  
実施にあたっては、1コースずつ閉鎖し実施いたします。ご迷惑をおかけしますがご協力お願いいたします。

・実施日時 10月20日（月）15：00～

## 今月の配布物について

リサイクル部品活用推進キャンペーン

「クルマの修理にリサイクル部品ポスター」

サイクル部品の活用は、資源の有効利用と産業廃棄物問題の解決に寄与するものであり、環境に優しい自動車整備への取り組みとして、リサイクル部品の利用推進をお願いします。

・ポスター 各工場 1枚



## 人事異動のお知らせ

【関東運輸局山梨運輸支局】

【自動車検査独立行政法人 関東検査部山梨事務所】

新所属先	氏 名	旧所属
袖ヶ浦自動車検査登録事務所 運輸企画専門官（登録）	高田 真基	山梨運輸支局 運輸企画専門官（登録）
東京運輸支局 運輸企画専門官（監査）	藤岡 良裕	自動車検査独立行政法人 関東検査部 山梨事務所 自動車検査官
山梨運輸支局 運輸企画専門官（登録）	石川 龍太	関東運輸局 自動車交通部 旅客第一課
自動車検査独立行政法人 関東検査部 山梨事務所 自動車検査官	森 直太	自動車検査独立行政法人 関東検査部 千葉事務所 自動車検査官

【軽自動車検査協会 山梨事務所】

新所属先	氏 名	旧所属
軽自動車検査協会 千葉事務所袖ヶ浦支所	深松 晃浩	軽自動車検査協会 山梨事務所
軽自動車検査協会 山梨事務所	西山 友視	軽自動車検査協会 神奈川事務所湘南支所

## 関東検査部からのお知らせ

**検査場コース内で「アクセルとブレーキの踏み間違い」や「AT車においてDレンジに入れたまま降車」による事故が多発しています！**

全国の車検場で、「ブレーキとアクセルの踏み違い」や「ギアをDレンジに入れたまま降車」してしまったことによる、追突事故が多発しております。

事故が起きますと、受検者の皆様方に大変なご迷惑をお掛けすることとなりますので、受検の際は細心の注意を払われるようお願いいたします。



**検査場コース内のピットブリッジに、進入確認用ミラーを設置しております！**

下回り検査ピットへ進入する際にご活用ください。



平成26年9月11日

自動車検査独立行政法人 関東検査部

## 検査時には次に留意して安全に受検して下さい。

自動車検査法人 山梨事務所

○検査の際はあせらず、マイペースで検査を進めましょう！

○車両から降りる時はギア位置の確認を！

- 車種選択ボタンを押すとき。
- ブレーキ検査時に輪止めを取り付けるとき。
- スピード申告ボタンを取るとき。
- 排気ガス検査を実施するとき。
- 印字器(レコーダー)で検査記録を行うとき。

なお、平成26年9月中に発生した事故事例をご参考下さい。

### 1. A事務所の場合

#### 【事故概要】

ヘッドライト検査を行う際、ギアをDレンジで軽くサイドブレーキをかけた状態で車両から降車したため、ライト測定中に車両が動きはじめ、あわててブレーキを踏もうとしたところ、誤ってアクセルを踏み込んでしまい、ヘッドライトテストと衝突したもの。

### 2. B事務所の場合

#### 【事故概要】

プリウスを整備モードへ切り替えるため、検査職員に切り替え方法を教わりつつ、切り替え作業を進めていたが、誤ってギアをバックに入れた状態でアクセルを踏んでしまい、職員とドアが衝突したもの。

### 3. C事務所の場合

#### 【事故概要】

下回り検査のピット上に停車していた車両に、ヘッドライト検査を終えた後続の車両が前方を確認せずに、床の白いラインのみを見て、前に進んだため、停車車両に追突したもの。

### 4. D事務所の場合

#### 【事故概要】

外観検査において、総走行距離を確認しようとしたところ、自動車ユーザーは総走行距離の表示方法が分からなかったため、誤ってシフトレバーを操作し、ギアをRレンジに入れてしまい、アクセルを踏んでしまったため、職員とドアが接触し、後方に停車していた車両と衝突したもの。

## 新たなご当地ナンバーが導入されます

新たな地域名表示ナンバープレート（ご当地ナンバー）が、次の１０地域（世田谷、杉並、川口、越谷、前橋、盛岡、平泉、郡山、春日井、奄美）で導入されます。

- １．ご当地ナンバー交付開始日 平成２６年１１月１７日（月）
- ２．関東地区において導入される「ご当地ナンバー」対象地域は以下の通りです。

ご当地ナンバー名	払出支局等	対象となる市町村
世田谷	品川	世田谷区
杉並	練馬	杉並区
川口	大宮	川口市
越谷	春日部	越谷市
前橋	群馬	前橋市、北群馬郡吉岡町

- ３．ご当地ナンバー対象車両  
登録自動車、検査対象軽自動車、二輪の小型自動車、検査対象外軽自動車が対象となります。

## 二輪自動車の通行区分について

- ◇ 二輪自動車（オートバイ）の持込検査に際し、支局構内への連絡橋は歩行者専用ですので、二輪車の通行は出来ません。
- ◇ 二輪車の移動時には、安全のため必ずヘルメットを着用して下さい。





## 車検・点検案内はがき「お楽しみくじ」 9月分当選発表

事業場	認証	支部	事業場	認証	支部
有泉自動車（株）	788	甲府東	中富自動車整備工場	682	南巨摩北
（有）佐々木自動車修理工場	10	甲府西	（株）関東リース興業	12	東八
岩下自動車整備工場	1064	甲府西	石川自動車整備工場	377	東八
三友自動車工業（有）	15	甲府南	（有）富士自動車	524	東八
（株）麒麟自動車	411	甲府南	小宮山モータース	707	東八
末木モータース	431	峡北	小林自動車工業	789	東八
ヤザキオート	1151	韮崎	長田自動車整備工場	941	東八
新津モータース	413	南アルプス南	（有）カードックV J オート	406	塩山
オートサービス三金	559	南アルプス南	田辺自動車整備工場	113	塩山
（有）堀田自動車工場	669	南アルプス北	福田オート	447	塩山
前沢自動車工業	749	南アルプス北	原自動車整備工場	510	塩山
清水モータース	858	南アルプス北	東信自動車整備工場	314	岳麓
（株）杉野ホンダ販売	324	市川	古久屋自動車	1009	大月
カーショップ昭和	1277	市川	平井自動車整備工場	573	都留
仲沢モータース	792	南巨摩南	杉林モータース	786	都留

### 【訃 報】

（甲府東支部 8-727）

山梨トヨペット（株）

代表者 高野 孫左エ門 様

御尊父 高野 本男 様（90歳）

9月26日 ご逝去

（甲府東支部 8-253）

（有）小沢自動車修理工場

代表者 小澤 利仁 様

御母堂 小澤 千穂子 様（80歳）

9月29日 ご逝去