

# 指定自動車整備事業者等講習会を開催します

指定自動車整備事業の適切かつ円滑な運営を図るため、標記講習会を山梨運輸支局のご協力を頂き、下記により開催します。

つきましては、受講対象者の方は必ず受講されますようお願いいたします。

1. 講習対象者
  - ① 指定整備事業者
  - ② 事業場管理責任者（保安基準適合証交付者）
  - ③ 主任技術者
  - ④ その他指定整備事業に携わる中間管理者

※①～④の対象者の中から、指定整備事業場ごとに事業場管理責任者を含め2名以内の受講をお願いします。

2. 講習指定日（事業場の指定番号等を確認の上、指定日に受講してください。）

日	時	講習時間	講習対象者
令和8年2月6日(金)	午 前		<b>指定番号8-1番～8-286番の</b> 主任技術者、中間管理者
	午 後		<b>指定番号8-1番～8-286番の</b> 指定整備事業者、事業場管理責任者(保適交付者)
令和8年2月13日(金)	午 前		<b>指定番号8-287番～8-493番の</b> 主任技術者、中間管理者
	午 後		<b>指定番号8-287番～8-493番の</b> 指定整備事業者、事業場管理責任者(保適交付者)

\*新型コロナウイルス・インフルエンザなどの感染拡大防止の観点から受講人数を制限しておりますので、必ず指定日に受講をお願いします。

（指定日以外でお越しいただいた場合、受講できない場合もありますのでご承知願います。）

※都合の悪い場合は、振興会 指導教育部 指導課 までご連絡をお願いします。

3. 講習時間
  - 【午前の部】 受付 9:00～9:30 研修 9:30～12:00
  - 【午後の部】 受付 13:00～13:30 研修 13:30～16:00
4. 開催場所 (一社) 山梨県自動車整備振興会 大講堂
5. 受講料 1名 3,200円 (テキスト代を含む)
6. その他 受講修了証明を致しますので、自動車整備技能者手帳をご持参下さい。

## ＝ 業界情報 ＝

### 街頭検査の実施結果について

定期点検整備の促進と不正改造車排除を図るため、標記街頭検査が実施されました。

街頭検査の結果は、以下のとおりです。

日時	実施場所	参加者	摘要		
12月11日(木) 13:30～15:30	南巨摩郡南部町福士 地方整備局敷地内	運輸支局	3名	総検査車両数	13台
		自動車技術総合機構	1名		
		警察	3名	不良車両数	0台
		総合県税事務所 税務課	5名	整備命令	0台
		南巨摩南支部	4名	口頭警告	0台
		振興会	2名	車検切れ	0台

大型車ホイールナット締め付け点検実施台数 7台（緩み有り 1台）

硫黄分濃度測定結果 11台（基準値越え 0台）

\*南巨摩南支部の皆さま、ご協力ありがとうございました。

# ロービーム計測のプレ移行\*を 令和8年1月30日から 開始します。

\*裏面FAQを参照ください

## プレ移行のイメージ

### 初回入場時

初回入場時は全車\*ロービーム計測に限った審査になります。

\* ロービーム対象自動車

平成10年9月1日以降に製作された自動車

(二輪自動車、側車付二輪自動車、最高速度35km/h未満の大型特殊自動車、  
最高速度20km/h未満の自動車及び被牽引自動車を除きます。)

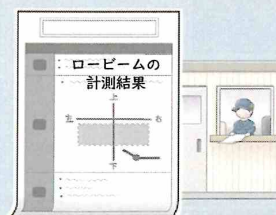
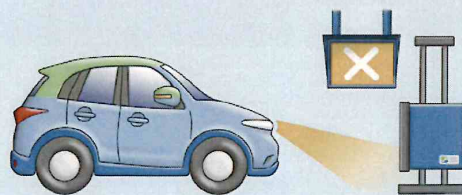
《ロービーム計測で合格》



《ハイビーム計測》

ハイビーム計測は  
実施せず

《ロービーム計測で不合格》



ロービーム調整  
(再入場)

受検車両の計測結果のお知らせ

### 再入場時 (上記初回入場済み)

再入場時は、これまでどおり、ロービームの照射光線が他の交通を妨げないことが確認できた場合に限り、ハイビーム計測を行います。

## 「プレ移行」とは何ですか？

Q

- これまで、ロービームを計測した結果、照射光線が他の交通を妨げるものでないことが確認できた場合に限り、ハイビームに切り替えて計測していましたが、プレ移行後は、初回入場時にロービーム計測の合否判定をし、不合格時のロービームの計測結果を受検された方にお知らせするものです。
- 上記不合格車両の、再入場時はこれまでどおり、ハイビーム計測を行います。

## 「プレ移行」はなぜ実施するのですか？

Q

- 不合格時のロービームの計測結果を受検された方にお知らせすることで、受検車両が「どのような調整状態であったのか」を的確に把握できることにより、ロービームを適切な状態に整備・調整ができるものと考えております。
- 令和8年8月から全車ロービーム計測に限った審査を円滑に導入（完全移行）するための準備期間として、検査コース混雑の要因となっているロービーム計測後のハイビーム計測時間を可能な限り減らして、スムーズに（待ち時間が短く）受検できる環境を整えるため実施するものです。

### ロービームの光度及び向き 適切な整備\*・調整のお願い

自動車のヘッドライトは樹脂製が主流です。

ロービーム計測で基準不適合となる自動車には、①レンズ面のくもり、②内部リフレクタの劣化、③前照灯ユニットと相性の悪いバルブに交換した等により、光度が不足した状態や配光が崩れた状態のまま受検しているものも多く見受けられます。

ロービーム計測対象車については、ロービームの光度及び向きが基準に適合するよう、適切な整備\*・調整をお願いいたします。

◎レベリング装置の位置を標準状態に戻してから調整開始！

◎照射光線は合格エリアの端部ではなく中央に合わせる！

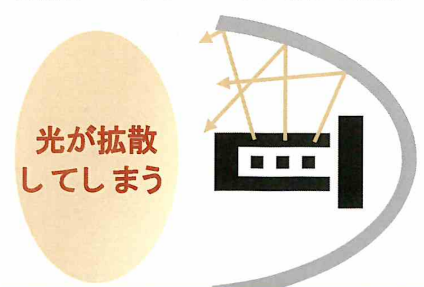
※「整備」：レンズ面・リフレクタの清掃、前照灯ユニット・バルブなどの交換



レンズ面のくもり



内部リフレクタの劣化



相性の悪いバルブに交換

## お知らせ

# OBD検査未実施が多発しています！！

令和6年10月1日からOBD検査の本格運用が開始されました。

車検の際、車検証の備考欄に「OBD検査対象」などの記載がある車両については、従来の検査項目に加えてOBD検査を実施する必要があります。

OBD検査の対象となる車両は、国産車は令和3年（2021年）10月1日以降の新型車（フルモデルチェンジ車）です。輸入車については、令和4年（2022年）10月1日以降の新型車（フルモデルチェンジ車）ですが、OBD検査の本格運用開始は1年後の令和7年10月からとなりますのでご注意ください。

指定整備事業者の皆様は必ず下記をお読み頂きますようお願いいたしますとともに、認証整備事業者の皆様は、OBD検査システムへの事業場・利用者登録等をしたうえでOBD検査対象車両を自社で「OBD確認」をすることで車検場での「OBD検査」が原則として省略されますので、システムの利用を検討される方は下記QRコードまたはOBD検査ポータルサイトから事業者登録して頂きますようお願い申し上げます。

### 【指定整備事業者の皆様へ】

- ・令和6年10月1日以降は、OBD検査対象車両の指定整備（保安基準適合証の交付）を行う場合は、必ずOBD検査の実施が必要となります。
- ・上記車両のOBD検査を適切に実施せずに保安基準適合証を交付した場合、検査の一部未実施として行政処分の対象となります。
- ・OBD検査の要否は、自動車検査証の備考欄（OBD検査対象車両である旨の記載）で確認が可能です。ただし、検査開始年月日は従前の紙の自動車検査証に記載されておりますが、電子車検証の券面には記載されておきませんので、ICカードリーダー等を用いた読取で確認可能です。
- ・最終的なOBD検査の要否確認はOBD検査システム（特定DTC照会アプリ）で行います。
- ・OBD検査の実施には、OBD検査システムへの事業場・利用者登録と検査機器の変更届出等の事前準備が必要となります。

### 【OBD検査（OBD確認）に必要なもの】

- ・OBD検査システムへの登録（事業場・利用者）※次頁参照

- ・特定DTC照会アプリ

OBD検査システムへの登録、  
アプリのインストールはコチラ➡



自動車技術総合機構ホームページ  
OBD検査ポータル

- ・検査用スキャンツール


スキャンツールの情報はコチラ➡



（一社）日本自動車機械工具協会

# 令和7年度予算によるスキャンツール補助事業のお知らせ

国土交通省よりスキャンツール補助事業について、プレスリリースが行われたのでお知らせします。



国土交通省  
Ministry of Land, Infrastructure, Transport and Tourism

Press Release

令和7年11月20日  
物流・自動車局  
自動車整備課

## 令和7年度スキャンツール補助事業を開始します！

～自動車の電子装置の故障探求をサポートする整備機器の導入等を支援します～

国土交通省は、自動車整備技術の高度化を図り、自動車の事故防止を推進するため、自動車整備事業者に対してスキャンツールの導入等を支援します。

**1. 申請期間**  
令和7年11月25日（火）10:00 ～ 令和8年1月30日（金）17:00（先着順<sup>※1</sup>）  
※1 予算がなくなり次第終了。

**2. 補助対象事業者**  
自動車整備事業者<sup>※2</sup>  
※2 電子制御装置整備の認証を受けていない事業者にあつては、今後認証を申請予定である者に限る。

**3. 補助概要**  
(1) 一定の要件を満たすスキャンツール（構成部品であるPC等を含む）を購入する経費の一部を補助  
（補助率：1/3、1事業場あたりの補助上限額：15万円）  
(2) スキャンツール活用のための研修の受講費の一部を補助  
（補助率：1/3、1事業場あたりの補助上限額：1万円）  
注）令和7年4月1日以降にスキャンツール等を購入又は研修を受講した費用が補助対象になります。

**4. 申請方法及び問い合わせ先**  
補助対象機器・研修、公募要領、申請様式など補助事業に関する詳細につきましては、補助事業の事務を行う「TOPPAN株式会社」のホームページをご覧ください。ご不明な点等あれば、同社のコールセンターへご相談ください。

**TOPPAN株式会社（補助事務執行団体）**  
ホームページ：<https://hogo-zoushin.jp/>  
コールセンター：03-4446-4346（9時～18時（平日のみ））  
注1）公募の受付は令和7年11月25日10時より開始します。  
注2）書類の記載方法など申請に関することは、こちらにお問い合わせ下さい。

**5. その他**  
予算に達し公募を終了する場合、上記ホームページにてお知らせ致します。

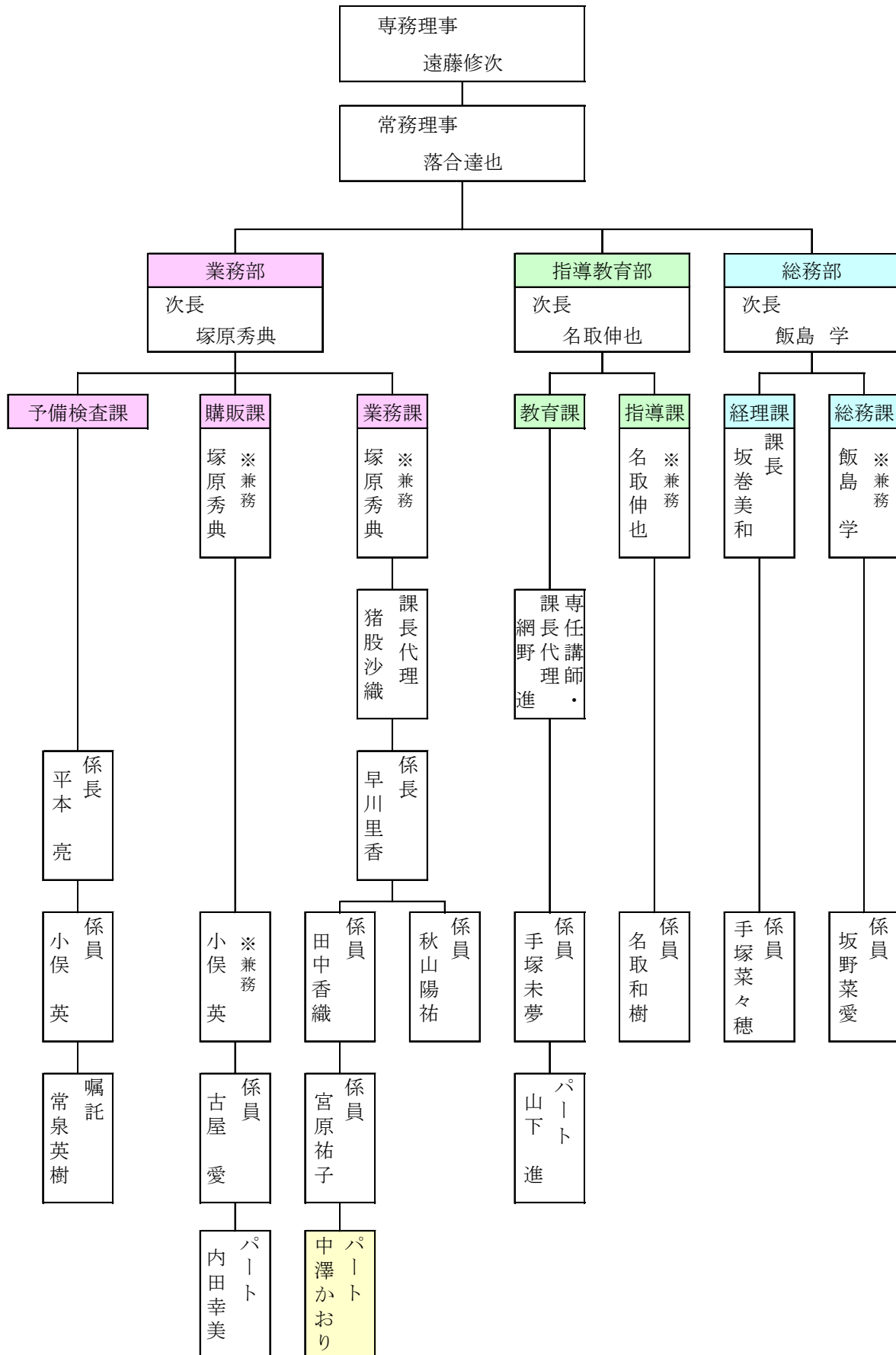
【問い合わせ先】（注：申請に関するお問い合わせは、上記のコールセンターをご利用下さい。）  
物流・自動車局 自動車整備課 久保、山口、馬場  
TEL：03-5253-8111（内線：42425）、直通：03-5253-8599

※ 詳しくは、自動車整備振興会ホームページ・トップページ、お知らせ欄「令和7年度予算によるスキャンツール導入補助に係る補助事業者の公募開始のお知らせ」をご確認ください。

23

# 事務局組織図について

令和8年1月5日現在



## 令和7年度 CO・HC測定器定期校正の実施計画について

認証工場を対象とする標記定期校正を、通達に基づき下記により実施します。  
該当支部の事業場（認証工場）には追ってご案内しますが、あらかじめご承知置き下さい。

### 令和7年度 CO・HC定期校正 計画表

支 部	年月日	実施場所	時 間
南巨摩南	令和8年2月10日(火)	各事業場巡回	10:00~16:00
上野原	令和8年2月18日(水)	各事業場巡回	10:30~15:00
東 八	令和8年3月9日(月)	(一社)山梨県自動車整備振興会 実習場	9:00~16:00
東 八	令和8年3月11日(水)	(一社)山梨県自動車整備振興会 実習場	9:00~16:00
東 八	令和8年3月13日(金)	(一社)山梨県自動車整備振興会 実習場	9:00~16:00

## 全国の整備相談所に寄せられた整備相談事例 Vol.167

### 【内 容】

ディーラーの中古車センターで車を購入した。ハンドルの表面が経年劣化で見苦しい状態だったので、新品のハンドルに付け替えてもらうことと、車検残はあるが、一通り点検をしてから納車するという約束で契約し、納車日になった。店舗から乗り出してすぐに、足回りからボコボコと異音が生じ、ハンドルのセンターもずれていたため、店舗に引き返した。「一通りの点検とハンドルを交換しているのに、試運転すらしていないのか。これでは、点検をしたことも疑わしい」と言うと、「簡単な点検とハンドル交換なら、試運転はしない。ハンドルも同じ向きになるように取り付けている」と言われたので、担当者に試運転させると、「足回りの異音はわからなかった。ハンドルのセンターは確かにずれているので調整する」と言われたが、「作業後の確認を怠るような会社は信用できないので、この契約は一旦保留にさせてほしい。しばらく考えて連絡するが、キャンセルしたい気持ちだ」と言って車は受け取らずに帰ってきた。私の考えはおかしいか。今回のような場合、試運転をしなくてもよいのか。

### 【対 応】

「車検整備にしろ法定点検にしろ、点検項目の中には『試運転』はありませんが、ハンドルを交換しているのであれば、試運転を行ってハンドルの直進位置を確認する必要があったと思う」と回答すると、「私の考えが間違っていなかったことがわかりました。これからお店と話し合いをしますが、何かあればまた相談させていただきます」と言われ、電話を切った。

## 車検・点検案内はがき「お楽しみくじ」12月分当選発表

事業場	認証	支部	事業場	認証	支部
芦沢自動車整備工場	27	甲府東	オートサービス三金	559	南アルプス南
有泉自動車(株)	788	甲府東	(有)堀田自動車工場	669	南アルプス北
サトー自動車	1019	甲府西	前沢自動車工業(株)	749	南アルプス北
三友自動車工業(有)	15	甲府南	(有)田富自動車工業	712	市川
青木自動車商会	407	甲府北	カーショップ昭和	1277	市川
(有)塩部モータース	189	甲府北	Car assist from-T	1439	市川
東洋モータース(株)	972	甲府北	中込モータース	364	南巨摩北
(有)カーサービス五味	1106	甲府北	中富自動車整備工場	682	南巨摩北
末木モータース	431	峡北	雨宮自動車整備工場	790	東八
中山自動車工場	731	峡北	小澤自動車工業	931	東八
(有)輿石自動車工業	665	韮崎	福田オート	447	塩山
ボディショップフカサワ	986	韮崎	岳麓マツダ自動車(株)	292	岳麓
清水自動車工業	1052	韮崎	半田自動車整備工場	942	岳麓
新津モータース	413	南アルプス南	コマタオートセンター	433	都留
井上モータース	355	南アルプス南	杉林モータース	786	都留

### 車検予約の適正化について（お願い）

近年、実際に持込む台数より予約を多く取る見込み予約が非常に増えております。

見込み予約後に多数キャンセルを締め切り間際に行うと、他の事業場の方が予約を取れない原因となります。

会員事業場の皆様が車検予約を円滑に取得できるよう、見込み予約の台数を極力減らして、予約が不要となった時点で早めにキャンセルをするよう、ご理解とご協力をお願いします。

12月分のキャンセル件数は次のとおりです。

普通車	9 1 7
軽自動車	2, 4 7 7
合 計	3, 3 9 4